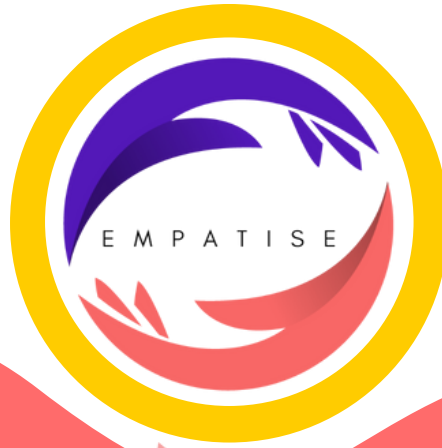








# Οδηγός για την ανάπτυξη Εκπαιδευτικών Κοινοτήτων





 <b>ΕΙΣΑΓΩΓΗ</b>	<b>4</b>
• Το έργο	4
• Για ποιον προορίζεται αυτός ο οδηγός	7
• Τι θα βρείτε σε αυτό το έγγραφο;	8
 <b>ΕΝΟΤΗΤΑ 1: Εισαγωγή στην εκπαιδευτική κοινότητα.</b>	<b>9</b>
Τι είναι μια εκπαιδευτική κοινότητα;	10
Τι είναι μια πιλοτική εκπαιδευτική κοινότητα;	11
Πώς να δημιουργήσετε μια πιλοτική εκπαιδευτική κοινότητα;	13
 <b>ΕΝΟΤΗΤΑ 2: Δημιουργία μιας εκπαιδευτικής κοινότητας και συμμετοχή</b>	<b>15</b>
Χαρτογράφηση ενδιαφερόμενων μερών	16
Στρατηγικές δέσμευσης	17
Αποτελεσματική επικοινωνία	21
 <b>ΕΝΟΤΗΤΑ 3: Σχεδιασμός και εφαρμογή της εκπαιδ. κοινότητας</b>	<b>24</b>
Συνδιαμόρφωση του σχεδίου δράσης	25
Δραστηριότητες υλοποίησης	26
Εργαλεία παρακολούθησης και αξιολόγησης των δραστηριοτήτων	27
 <b>ΕΝΟΤΗΤΑ 4: Βιωσιμότητα και επεκτασιμότητα</b>	<b>28</b>
Βιωσιμότητα του έργου	29
Επεκτασιμότητα του μοντέλου	32
 <b>ΕΝΟΤΗΤΑ 5: Πόροι και εργαλεία</b>	<b>34</b>
Σχετικές μελέτες και εκθέσεις σχετικά με την αξία των εκπαιδευτικών κοινοτήτων	35
Πρότυπα και άλλα χρήσιμα εργαλεία	36
Ευκαιρίες χρηματοδότησης	39
Μελέτε περιπτώσεων	39
Συμπέρασμα	40

# Introduction



## Καλώς ήρθατε

στον Οδηγό του Empatise για την Εκπαιδευτική κοινότητα, ένας ολοκληρωμένος πόρος που αναπτύχθηκε στο πλαίσιο του προγράμματος EMPAITSE (EMPowering schools' Action fostering Teachers' Innovation, empathy & Support within the Educational community, project N. 2022-1-IT02-KA220-SCH-000089811).

Αυτή η εργαλειοθήκη έχει σχεδιαστεί για να υποστηρίξει τους εκπαιδευτικούς, τους διευθυντές σχολείων και τους ενδιαφερόμενους φορείς της κοινότητας στη δημιουργία και την καλλιέργεια εκπαιδευτικών κοινοτήτων που είναι συνεργατικό, χωρίς αποκλεισμούς και καινοτόμο.

## The Project

Σύμφωνα με την ανάλυση της Eurostat για το 2019, το 22,5% των παιδιών στην ΕΕ διέτρεχαν κίνδυνο φτώχειας ή κοινωνικού αποκλεισμού, λόγω παραγόντων όπως ο τύπος της οικογένειας, η ένταση της εργασίας, το επίπεδο εκπαίδευσης των γονέων, το μεταναστευτικό υπόβαθρο και οι συνθήκες διαβίωσης. Όπως προκύπτει από την έκθεση, τα παιδιά αυτά έχουν λιγότερες πιθανότητες να έχουν καλές σχολικές επιδόσεις, καλή υγεία και να αξιοποιήσουν πλήρως τις δυνατότητές τους αργότερα στη ζωή τους, όταν διατρέχουν μεγαλύτερο κίνδυνο να γίνουν άνεργα, φτωχά και κοινωνικά αποκλεισμένα.

Η πανδημία COVID-19 επηρέασε ομοίως όλες τις περιοχές, αλλά οι επιπτώσεις στα σχολεία είναι πολύ ετερογενείς: σύμφωνα με την έκθεση Save The Children 2021, οι επιπτώσεις του κλεισίματος των σχολείων ήταν πιο έντονες στις πιο ευάλωτες περιοχές, όπου τα ποσοστά εγκατάλειψης ήταν ήδη υψηλά ακόμη και στην προ-κοβιδική εποχή. Οι προϋπάρχουσες ευπάθειες, επομένως, είχαν πολλαπλασιαστικό αποτέλεσμα στις επιπτώσεις των κλεισίματος σχολείων που σχετίζονται με το Covid.

Από το 2019 έως το 2021, τα σιωπηρά ποσοστά εγκατάλειψης, δηλαδή το ποσοστό των μαθητών που εγκαταλείπουν το σχολείο χωρίς τις ελάχιστες βασικές δεξιότητες, αυξήθηκαν σε όλες τις χώρες της ΕΕ, με τεράστιες περιφερειακές διαφορές. Είναι αναπόφευκτο ότι η πανδημία θα έχει μακροπρόθεσμες επιπτώσεις στην επαγγελματική ζωή των μαθητών στις περισσότερο πληγείσες περιφέρειες και εκείνων που προέρχονται από πιο μειονεκτικά κοινωνικοοικονομικά περιβάλλοντα. Επιπλέον, είναι σαφές ότι το σημερινό εκπαιδευτικό σύστημα χρήζει βαθιάς μεταρρύθμισης: όπως συνιστά η Επιτροπή της ΕΕ, αυτό σημαίνει την ανοικοδόμηση του κοινωνικού ιστού γύρω από τα σχολεία, λαμβάνοντας υπόψη όχι μόνο τις ανάγκες σε υποδομές (κυλικεία, γυμναστήρια κ.λπ.) αλλά κυρίως τις ανάγκες σε σχέσεις, την ανοικοδόμηση της αξίας του οικοσυστήματος που κάνει κάθε παιδί να μεγαλώνει και το μετατρέπει σε πολίτη, σε ενεργό πολίτη που προσέχει την ανάπτυξη της κοινότητάς του



Είναι προφανές ότι χωρίς παρεμβάσεις για την υποστήριξη της ισότιμης πρόσβασης στις εκπαιδευτικές υπηρεσίες και τη μείωση των αρχικών ανισοτήτων η αύξηση των κοινωνικοοικονομικών μειονεκτημάτων θα είναι αναπόφευκτη, γι' αυτό και το έργο στοχεύει στην αύξηση και βελτίωση των ευκαιριών ανάπτυξης για εφήβους από μειονεκτούντα περιβάλλοντα, προκειμένου να σπάσει η αλυσίδα της προοδευτικής εξαθλίωσης που αποτελείται από την κοινωνικοοικονομική μειονεξία της οικογένειας, την έλλειψη δημόσιων υπηρεσιών, τη σχολική εγκατάλειψη, την ανεργία και τον κοινωνικό αποκλεισμό.

Το έργο **EMPATISE**, μέσω ενός εξατομικευμένου καινοτόμου προγράμματος που βασίζεται στην εκμάθηση μέσω της πράξης και σε μια προσέγγιση από τη βάση προς την κοινότητα, στοχεύει στην **ενίσχυση της κοινότητας των εκπαιδευτικών, μετατρέποντάς τους σε φορείς προώθησης της αλλαγής του σημερινού εκπαιδευτικού συστήματος**, αυξάνοντας έτσι τα ποσοστά παραμονής των μαθητών στα σχολεία σε αγροτικές και μειονεκτικές περιοχές. Η μεθοδολογία, η οποία βασίζεται στην έννοια της μη τυπικής εκπαίδευσης, μέσω της προσέγγισης της μάθησης από ομοτίμους και της μάθησης μέσω της πράξης, αναπτύχθηκε λαμβάνοντας υπόψη τις αδυναμίες των τοπικών δημόσιων συστημάτων (έλλειψη εξατομικευμένων εκπαιδευτικών διαδρομών, λίγες ευκαιρίες για την ανάπτυξη εγκάρσιων δεξιοτήτων, έλλειψη ευκαιριών για μη τυπική μάθηση, απουσία πολιτιστικών ή/και κοινωνικών ερεθισμάτων που προωθούν την ανάπτυξη της προσωπικότητας των νέων) και στοχεύει στην ανάπτυξη πρακτικών λύσεων σε μια οικονομικά αποδοτικό και καινοτόμο τρόπο.



Μέσω ενός καινοτόμου προσαρμοσμένου προγράμματος που βασίζεται στην εκμάθηση μέσω της πράξης και σε προσεγγίσεις που βασίζονται στην κοινότητα, το έργο στοχεύει στην ενδυνάμωση της κοινότητας των εκπαιδευτικών, μετατρέποντάς τους σε φορείς αλλαγής του σημερινού εκπαιδευτικού συστήματος μέσω 3 κύριων δράσεων:

## Εκπαίδευση

1

μετά από μια αρχική ανταλλαγή βέλτιστων εκπαιδευτικών πρακτικών και τον προσδιορισμό των μαθησιακών και πρακτικών αναγκών που αντιμετωπίζουν σήμερα οι εκπαιδευτικοί, αναπτύχθηκαν και δοκιμάστηκαν από κοινού ανοικτοί εκπαιδευτικοί πόροι. Οι συμμετέχοντες εκπαιδευτικοί και παιδαγωγοί είχαν την ευκαιρία να βελτιώσουν τις ικανότητές τους και να μάθουν νέους τρόπους παροχής διδασκαλίας και να αυξήσουν τα κίνητρα των μαθητών μέσω ενός ιδιαίτερα διαμορφωτικού και διαδραστικού μαθήματος που στοχεύει στην ανάπτυξη δεξιοτήτων και κοινωνικών δεξιοτήτων χρήσιμων για την εμπλοκή μειονεκτούντων μαθητών. Ανακαλύψτε την πλατφόρμα ηλεκτρονικής μάθησης και το μάθημά μας: <https://empatise.eu/>

## Ανάπτυξη & δοκιμή πιλοτικού προγράμματος εκπαίδευσης κοινοτήτων:

2

οι συμμετέχοντες, υποστηριζόμενοι από τους πόρους που αναπτύχθηκαν στο πλαίσιο του έργου, ανέπτυξαν νέα μοντέλα εκπαιδευτικών κοινοτήτων που συνδέουν σχολεία, δημόσιους φορείς και ιδιωτικούς οργανισμούς που εργάζονται με εφήβους, προκειμένου να μοιράζονται υλικούς και άυλους πόρους. Το εργαστήριο και οι δραστηριότητες συνδιαμόρφωσης τροφοδοτούν την παρούσα εργαλειοθήκη για την ανάπτυξη εκπαιδευτικών κοινοτήτων, η οποία περιλαμβάνει πόρους και πρακτικά εργαλεία για την ανάπτυξη μοντέλων συνεργασίας μεταξύ των βασικών φορέων αλληλεπίδρασης των εκπαιδευτικών κοινοτήτων.

## Συν-σχεδιασμός και ανάπτυξη ενός "ανοικτού ευρετηρίου" για τις ατομικές διαδρομές:

2

μέσω της ανταλλαγής τεχνογνωσίας μεταξύ των φορέων κάθε τοπικής εκπαιδευτικής κοινότητας και του συν-σχεδιασμού ενός εργαλείου αφιερωμένου στην ενδυνάμωση των μαθητών, αναπτύχθηκε και δοκιμάστηκε ο "Ανοιχτός πίνακας ελέγχου ατομικών διαδρομών", ένα διαδραστικό ψηφιακό εργαλείο αφιερωμένο στην ανάπτυξη εξατομικευμένων διαδρομών για τους μαθητές. Το ταμπλό παρέχει διαδραστικά εργαλεία και μεθοδολογίες για την ανάπτυξη διαδρομών εμπλοκής προσαρμοσμένων στις ανάγκες, τις προτιμήσεις και τις στάσεις των μαθητών.

Ανακαλύψτε το ευρετήριο μας → <https://empatise.eu/dashboard/>

Η πρωτοβουλία αποτελεί μέρος του έργου "EMPowering schools' Action fostering Teachers' Innovation, Empathy & Support within the Educational community" (Progetto N°. 2022-1-IT02-KA220-SCH-000089811).

Το έργο συγχρηματοδοτείται από το πρόγραμμα ErasmusPlus και υλοποιείται ταυτόχρονα στην **Ιταλία**, την **Ελλάδα**, την **Πορτογαλία**, την **Κύπρο** και την **Ισπανία**.



(Italy)



(Greece)



(Portugal)



(Cyprus)



(Spain)

ΥΠΕΥΘΥΝΟΣ ΕΡΓΟΥ

ΣΥΝΕΡΓΑΤΕΣ

## Για ποιον προορίζονται αυτές οι κατευθυντήριες γραμμές :

Πρωταρχικός στόχος αυτής της εργαλειοθήκης είναι να ενδυναμώσει τα σχολεία και τους εκπαιδευτικούς να δημιουργήσουν εκπαιδευτικά περιβάλλοντα που ευνοούν την ανάπτυξη βασικών δεξιοτήτων όπως η ενσυναίσθηση, η ηγεσία και η καινοτομία. Αξιοποιώντας μεθοδολογίες μη τυπικής μάθησης, αυτή η εργαλειοθήκη παρέχει πρακτική καθοδήγηση, εργαλεία και πόρους για τη δημιουργία ισχυρών εκπαιδευτικών κοινοτήτων που υποστηρίζουν την ολιστική ανάπτυξη τόσο των εκπαιδευτικών όσο και των μαθητών. Αυτή η εργαλειοθήκη απευθύνεται κυρίως σε:

**Εκπαιδευτικοί και διευθυντές σχολείων**

**Ενδιαφερόμενοι φορείς της Κοινότητας**

**Υπεύθυνοι χάραξης πολιτικής**

Αποκτήστε γνώσεις για τη δημιουργία ενός υποστηρικτικού και καινοτόμου μαθησιακού περιβάλλοντος

Μάθετε πώς να συνεργάζεστε αποτελεσματικά με τα σχολεία για τη βελτίωση των εκπαιδευτικών αποτελεσμάτων

Να κατανοήσουν την αξία των εκπαιδευτικών κοινοτήτων και τον τρόπο υποστήριξής τους μέσω της πολιτικής και της χρηματοδότησης.



# Τι θα βρείτε σε αυτό το έγγραφο;

Το παρόν έγγραφο αποσκοπεί στην παροχή πρακτικής καθοδήγησης για τη δημιουργία εκπαιδευτικών κοινοτήτων, προωθώντας έτσι την τοπική ανάπτυξη μέσω προσεγγίσεων εκ των κάτω προς τα άνω, συμμετοχικών και χωρίς αποκλεισμούς. Η εργαλειοθήκη έχει σχεδιαστεί για να αποτελέσει τη βασική σας πηγή για τη δημιουργία και την καλλιέργεια εκπαιδευτικών κοινοτήτων που μπορούν να προωθήσουν θετικές αλλαγές και να ενισχύσουν ένα περιβάλλον συνεχούς μάθησης και συνεργασίας. Για το λόγο αυτό, το έγγραφο αποτελείται από διάφορες ενότητες, οι οποίες έχουν ως στόχο να καθοδηγήσουν κάθε σχετικό ενδιαφερόμενο μέρος στη διαδικασία συνδιαμόρφωσης ενός σχεδίου δράσης εκπαιδευτικής κοινότητας στη δική του κοινότητα μέσω συμμετοχικών προσεγγίσεων, όπως

## Κατανοητοί Οδηγοί:

Οι ενότητες 1 έως 3 παρέχουν βήμα προς βήμα οδηγίες για τη δημιουργία και τη διατήρηση ενός εκπαιδευτικού κοινότητα, από τον αρχικό σχεδιασμό έως τη συνεχή ανάπτυξη. Το έγγραφο σας παρέχει έναν σαφή και εφαρμόσιμο οδικό χάρτη για να κατανοήσετε, δημιουργία και διατήρηση μιας εκπαιδευτικής κοινότητας που προωθεί τη συνεργασία, την καινοτομία και την ανάπτυξη. Σε αυτή την ενότητα, θα μάθετε πώς να εντοπίζετε και να χαρτογραφείτε τους βασικούς ενδιαφερόμενους φορείς που εμπλέκονται ή επηρεάζονται από την εκπαιδευτική κοινότητα και θα ανακαλύψετε αποτελεσματικές στρατηγικές για την εμπλοκή των ενδιαφερομένων μερών, ώστε να εξασφαλίσετε την ενεργό συμμετοχή και τη δέσμευση όλων των μερών, προωθώντας ένα περιβάλλον συνεργασίας.

## Βιωσιμότητα και επεκτασιμότητα:

Το τμήμα 4 παρέχει στρατηγικές και βέλτιστες πρακτικές για τη διασφάλιση της μακροπρόθεσμης βιωσιμότητας και της επεκτασιμότητας των εκπαιδευτικών κοινοτήτων και την κλιμάκωση επιτυχημένων πρωτοβουλιών. Καλύπτει μοντέλα χρηματοδότησης, τεχνικές συγκέντρωσης κεφαλαίων και τρόπους εμπλοκής των τοπικών αρχών και ιδρυμάτων.

## Εργαλεία και πόροι συνεργασίας:

Τέλος, η ενότητα 5 παρέχει πόρους και πρότυπα για τη διευκόλυνση της συνεργασίας μεταξύ εκπαιδευτικών, μαθητών, γονέων και άλλων ενδιαφερομένων της κοινότητας. Αποκτήστε πρόσβαση σε πρακτικά πρότυπα και εργαλεία που θα σας βοηθήσουν σε διάφορες πτυχές της δημιουργίας και διαχείρισης της εκπαιδευτικής σας κοινότητας. Αυτοί οι πόροι έχουν σχεδιαστεί για να κάνουν το έργο σας ευκολότερο και αποτελεσματικότερο.



ΕΝΟΤΗΤΑ

1

Εισαγωγή  
στην  
Εκπαιδευτική  
Κοινότητα



# Τι είναι μια εκπαιδευτική κοινότητα

## Μια εκπαιδευτική κοινότητα

αναφέρεται σε μια ομάδα ατόμων, όπως εκπαιδευτικοί, μαθητές, γονείς, διοικητικοί υπάλληλοι και άλλοι ενδιαφερόμενοι, οι οποίοι συναντώνται με κοινό στόχο την υποστήριξη και την ενίσχυση της μάθησης και της εκπαίδευσης. Οι εκπαιδευτικές κοινότητες μπορούν να λάβουν διάφορες μορφές, όπως σχολεία, πανεπιστήμια, διαδικτυακές κοινότητες μάθησης ή άτυπες ομάδες μάθησης.



Σε μια εκπαιδευτική κοινότητα, τα μέλη μοιράζονται μια αίσθηση ταυτότητας και σκοπού και εργάζονται συνεργατικά για να δημιουργήσουν ένα περιβάλλον που προάγει τη μάθηση, την ανάπτυξη και την εξέλιξη. Η κοινότητα παρέχει ένα χώρο για την ανταλλαγή γνώσεων, εμπειριών και πόρων, καθώς και για την προσφορά υποστήριξης και ανατροφοδότησης.

Η έννοια της εκπαιδευτικής κοινότητας **αναγνωρίζει ότι η μάθηση είναι μια συλλογική και κοινωνική δραστηριότητα** και ότι η ποιότητα της εκπαίδευσης επηρεάζεται από τις σχέσεις και τις αλληλεπιδράσεις μεταξύ των μελών της. Ως εκ τούτου, μια εκπαιδευτική κοινότητα **δίνει μεγάλη έμφαση στη συνεργασία, την επικοινωνία και τον αμοιβαίο σεβασμό και επιδιώκει να δημιουργήσει μια θετική και χωρίς αποκλεισμούς μαθησιακή κουλτούρα.**

Το έργο EMPATISE αποσκοπεί στη μείωση της εκπαιδευτικής φτώχειας στις περιοχές-στόχους μέσω μιας **κοινωνικής προσέγγισης** που αναπτύσσει λύσεις προσαρμοσμένες σε κάθε πλαίσιο και ικανές να προωθήσουν τη μακροπρόθεσμη συνεργασία. Για να γίνει αυτό, είναι απαραίτητο να ξεκινήσει **μια διαδικασία ανάλυσης, συν-σχεδιασμού και συν-ανάπτυξης πιθανών μεθοδολογιών** και εργαλείων που θα μοιράζονται με όλους τους εμπλεκόμενους φορείς.





Για το λόγο αυτό, το έργο, πέρα από την ανάπτυξη ενός Εκπαιδευτικού Προγράμματος με πόρους που μπορούν να υποστηρίξουν τους εκπαιδευτικούς στην καθημερινή διαχείριση των μαθητών, θα υποστηρίξει τους επιλεγμένους συμμετέχοντες στην ανάπτυξη μιας πιλοτικής εκπαιδευτικής κοινότητας, όπου θα συμμετέχουν οι φορείς που θεωρούν πιο χρήσιμους και θα αναπτύξουν μαζί τους συμμετοχικές διαδικασίες και εργαλεία που μπορούν να βελτιώσουν τη διαχείριση της ανάπτυξης των παιδιών και, μέσω αυτής, την ευημερία των κοινοτήτων στις οποίες ζουν.

## Τι είναι ένα πιλοτικό πρόγραμμα της εκπαιδευτικής κοινότητας;

Πιλοτική εκπαιδευτική κοινότητα είναι **ένα είδος έργου που αποσκοπεί στη δοκιμή και την αξιολόγηση καινοτόμων εκπαιδευτικών πρακτικών και προσεγγίσεων σε μια συγκεκριμένη κοινότητα**. Η κοινότητα μπορεί να είναι ένα σχολείο, μια ομάδα σχολείων ή ένα ευρύτερο εκπαιδευτικό πλαίσιο, όπως μια περιφέρεια ή μια περιοχή.

**Στόχος** ενός πιλοτικού προγράμματος εκπαιδευτικής κοινότητας είναι η **ανάπτυξη, εφαρμογή και αξιολόγηση νέων μεθόδων διδασκαλίας και μάθησης που ανταποκρίνονται στις ανάγκες και τις προκλήσεις της κοινότητας**. Αυτό μπορεί να περιλαμβάνει την εισαγωγή νέων τεχνολογιών, παιδαγωγικών προσεγγίσεων, προγραμμάτων σπουδών ή αξιολογήσεων, μεταξύ άλλων στοιχείων.



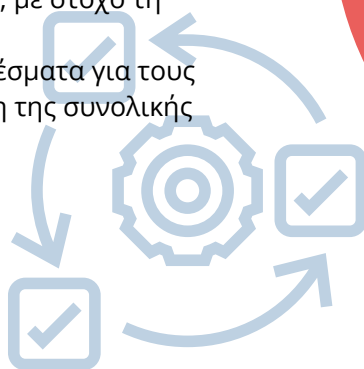
Το πιλοτικό έργο περιλαμβάνει συνήθως συνεργασία μεταξύ διαφορετικών ενδιαφερομένων μερών της εκπαιδευτικής κοινότητας, συμπεριλαμβανομένων των εκπαιδευτικών, των μαθητών, των γονέων, των διοικητικών υπαλλήλων και των κοινοτικών εταίρων

Τα ενδιαφερόμενα μέρη συνεργάζονται για τον συν-σχεδιασμό και τη συν-εφαρμογή του πιλοτικού προγράμματος, με στόχο την επίτευξη κοινών στόχων και σκοπών.

Το πιλοτικό έργο περιλαμβάνει επίσης μια αυστηρή διαδικασία αξιολόγησης, η οποία αποσκοπεί στη μέτρηση της αποτελεσματικότητας των καινοτόμων πρακτικών και στον εντοπισμό τομέων προς βελτίωση.

Η αξιολόγηση μπορεί να περιλαμβάνει διάφορες μεθόδους, όπως έρευνες, ομάδες εστίασης και αξιολογήσεις επιδόσεων, μεταξύ άλλων.

Συνολικά, μια πιλοτική εκπαιδευτική κοινότητα παρέχει μια πολύτιμη ευκαιρία να δοκιμαστούν και να βελτιωθούν καινοτόμες εκπαιδευτικές πρακτικές και προσεγγίσεις σε ένα πραγματικό πλαίσιο, με στόχο τη βελτίωση των τα εκπαιδευτικά αποτελέσματα για τους μαθητές και τη βελτίωση της συνολικής ποιότητας της εκπαίδευσης.



# Πώς να δημιουργήσετε μια πιλοτική εκπαιδευτική κοινότητα;

Η δημιουργία μιας πιλοτικής εκπαιδευτικής κοινότητας περιλαμβάνει διάφορα βήματα, όπως:

1

## Εντοπισμός και εμπλοκή της εκπαιδευτικής κοινότητας

Το πρώτο βήμα είναι να εντοπιστεί η συγκεκριμένη εκπαιδευτική κοινότητα που θα συμμετάσχει. Αυτό μπορεί να είναι ένα σχολείο, ή κάτι ευρύτερο, όπως μια περιφέρεια ή περιοχή

2

## Καθορίστε τους σκοπούς και τους στούχους

Το επόμενο βήμα είναι ο καθορισμός των σκοπών και των στόχων του πιλοτικού έργου. Αυτό περιλαμβάνει τον προσδιορισμό των εκπαιδευτικών προκλήσεων και αναγκών της κοινότητας και τον καθορισμό του τρόπου με τον οποίο το πιλοτικό πρόγραμμα μπορεί να αντιμετωπίσει αυτές τις προκλήσεις.

3

## Σχεδιάστε το πιλοτικό έργο:

Αφού καθοριστούν οι στόχοι και οι σκοποί, το επόμενο βήμα είναι ο σχεδιασμός του πιλοτικού έργου. Αυτό περιλαμβάνει τον καθορισμό των συγκεκριμένων πρακτικών και προσεγγίσεων που θα δοκιμαστούν και τον τρόπο εφαρμογής τους στην κοινότητα. Αυτό μπορεί να περιλαμβάνει τη συνεργασία μεταξύ διαφόρων ενδιαφερομένων, συμπεριλαμβανομένων των εκπαιδευτικών, των μαθητών, των γονέων και των κοινοτικών εταίρων.

4

## Ανάπτυξη του σχεδίου εφαρμογής:

Το σχέδιο υλοποίησης περιγράφει τις συγκεκριμένες δραστηριότητες και τα χρονοδιαγράμματα για την υλοποίηση του πιλοτικού σχεδίου. Περιλαμβάνει τον προσδιορισμό των απαιτούμενων πόρων, όπως χρηματοδότηση, υλικά και προσωπικό, καθώς και τους ρόλους και τις αρμοδιότητες κάθε ενδιαφερόμενου.

5

## Εφαρμογή του πιλοτικού έργου:

Η φάση της υλοποίησης περιλαμβάνει την εφαρμογή του σχεδίου σε δράση. Αυτό περιλαμβάνει την κατάρτιση των εκπαιδευτικών και άλλων ενδιαφερομένων, την εισαγωγή νέων τεχνολογιών ή παιδαγωγικών προσεγγίσεων και τη συλλογή δεδομένων σχετικά με τη διαδικασία εφαρμογής.

6

## Αξιολόγηση του πιλοτικού έργου:

Η φάση της αξιολόγησης περιλαμβάνει τη συλλογή και ανάλυση δεδομένων για την αξιολόγηση της αποτελεσματικότητας του πιλοτικού σχεδίου. Αυτό μπορεί να περιλαμβάνει έρευνες, αξιολογήσεις επιδόσεων, ομάδες εστίασης και άλλες μεθόδους αξιολόγησης. Τα αποτελέσματα της αξιολόγησης θα βοηθήσουν στον εντοπισμό τομέων για βελτίωση και στην τελειοποίηση των πρακτικών και των προσεγγίσεων που δοκιμάστηκαν στο πιλοτικό πρόγραμμα.

7

## Κλιμάκωση του πιλοτικού έργου:

Μόλις το πιλοτικό έργο αξιολογηθεί και βελτιωθεί, μπορεί να επεκταθεί σε άλλες εκπαιδευτικές κοινότητες, με στόχο την αναπαραγωγή των επιτυχημένων πρακτικών και προσεγγίσεων και τη βελτίωση των εκπαιδευτικών αποτελεσμάτων ευρύτερα.

Συνολικά, η δημιουργία μιας πιλοτικής εκπαιδευτικής κοινότητας απαιτεί προσεκτικό σχεδιασμό, συνεργασία μεταξύ των διαφόρων ενδιαφερομένων και δέσμευση για συνεχή αξιολόγηση και βελτίωση.

## SECTION

# 2

# Δημιουργία μιας εκπαιδευτικής κοινότητας - Κοινοτική Συμμετοχή

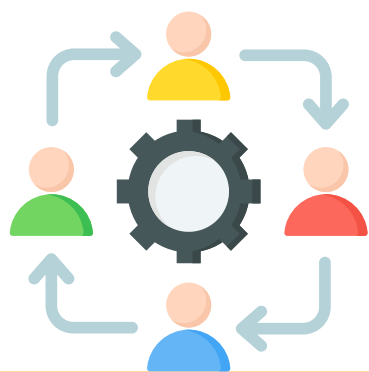


## Χαρτογράφηση ενδιαφερόμενων μερών

Όπως αναφέρθηκε στην προηγούμενη ενότητα, το πρώτο βήμα για την ανάπτυξη μιας εκπαιδευτικής κοινότητας είναι ο προσδιορισμός της συγκεκριμένης κοινότητας που θα συμμετάσχει στο πιλοτικό πρόγραμμα. Αυτή μπορεί να είναι ένα σχολείο, μια ομάδα σχολείων ή, όπως στην περίπτωση του σχεδίου EMPATISE, ένα **ευρύτερο εκπαιδευτικό πλαίσιο**, όπως μια περιφέρεια ή μια περιοχή.

Η εμπλοκή των ενδιαφερομένων μερών αποτελεί κρίσιμη πτυχή της διαδικασίας δημιουργίας κοινότητας, καθώς συμβάλλει στη διασφάλιση ότι η κοινότητα σχεδιάζεται για να ανταποκρίνεται στις ανάγκες και τα συμφέροντα των μελών της.

Τι σημαίνει συμμετοχή μετόχου και γιατί είναι σημαντικό;



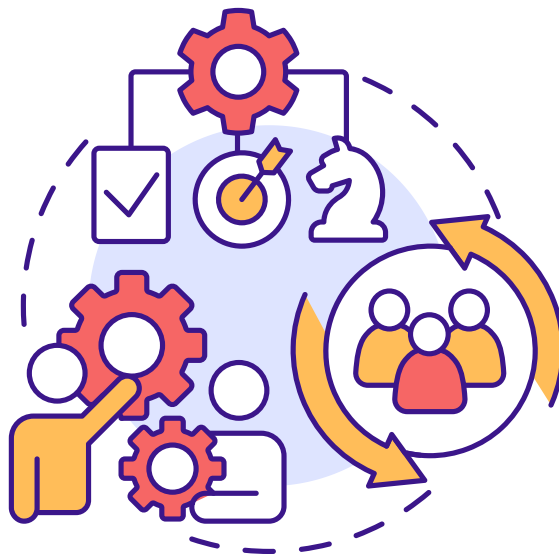
Η εμπλοκή των ενδιαφερομένων αναφέρεται στη διαδικασία συμμετοχής ατόμων ή ομάδων που έχουν συμφέροντα σε ένα συγκεκριμένο θέμα, έργο, πρόγραμμα ή οργανισμό στη διαδικασία λήψης αποφάσεων. Τα ενδιαφερόμενα μέρη μπορεί να περιλαμβάνουν ένα ευρύ φάσμα ατόμων ή ομάδων, όπως πελάτες, εργαζόμενους,



## Συμμετοχή των ενδιαφερόμενων μερών

περιλαμβάνει την ενεργή αναζήτηση και ακρόαση των προοπτικών, των ανησυχιών και των ανατροφοδοτήσεων των ενδιαφερομένων μερών και τη συνεκτίμηση των στοιχείων αυτών κατά τη λήψη αποφάσεων.

μπορεί να λάβει πολλές μορφές, ανάλογα με το πλαίσιο και τους εμπλεκόμενους φορείς. Παραδείγματα μεθόδων εμπλοκής των ενδιαφερομένων περιλαμβάνουν **συναντήσεις στο δημαρχείο, ομάδες εστίασης, έρευνες, διαδικτυακά φόρουμ, προσωπικές συνεντεύξεις και περιόδους δημόσιων σχολίων.**



η αποτελεσματική δέσμευση των ενδιαφερόμενων μερών απαιτεί **συνεχή επικοινωνία και συνεργασία** μεταξύ του οργανισμού ή της ομάδας έργου και των ενδιαφερόμενων μερών. Απαιτεί επίσης την προθυμία να ακούσει και να ανταποκριθεί στα **σχόλια των ενδιαφερομένων μερών και τη δέσμευση για τη λήψη αποφάσεων που είναι προς το συμφέρον όλων των εμπλεκόμενων μερών.**

ο στόχος είναι να διασφαλιστεί ότι λαμβάνονται υπόψη όλες οι σχετικές **προοπτικές και τα συμφέροντα** και ότι οι αποφάσεις λαμβάνονται με τρόπο διαφανή, υπεύθυνο και χωρίς αποκλεισμούς

Κοινωνική δέσμευση Η εμπλοκή των ενδιαφερομένων μερών είναι ένα κρίσιμο βήμα στη διαδικασία δημιουργίας μιας εκπαιδευτικής κοινότητας για διάφορους λόγους:

### Εξασφαλίζει τη συμμετοχικότητα:

Με τη συμμετοχή των ενδιαφερόμενων μερών, μπορείτε να διασφαλίσετε ότι ένα ευρύ φάσμα προοπτικών, αναγκών και συμφερόντων λαμβάνεται υπόψη στο σχεδιασμό της εκπαιδευτικής κοινότητας. Αυτό μπορεί να συμβάλει στη δημιουργία μιας πιο περιεκτικής και δίκαιης κοινότητας που θα ανταποκρίνεται στις ανάγκες όλων των μελών της.

### Δημιουργεί συμμετοχή και υποστήριξη:

Η εμπλοκή των ενδιαφερομένων στη διαδικασία σχεδιασμού μπορεί να βοηθήσει στην ανάπτυξη της συμμετοχής και της υποστήριξης της εκπαιδευτικής κοινότητας. Όταν οι ενδιαφερόμενοι αισθάνονται ότι η συμβολή τους έχει ακουστεί και ληφθεί υπόψη, είναι πιο πιθανό να επενδύσουν στην επιτυχία της κοινότητας.

### Εντοπίζει πιθανές προκλήσεις:

Η εμπλοκή των ενδιαφερόμενων μερών μπορεί να βοηθήσει στον εντοπισμό πιθανών προκλήσεων ή εμποδίων για την επιτυχία της εκπαιδευτικής κοινότητας. Αυτό μπορεί να βοηθήσει στον μετριασμό των κινδύνων και να διασφαλίσει ότι η κοινότητα σχεδιάζεται με τρόπο που να αντιμετωπίζει αυτές τις προκλήσεις.

### Βελτιώνει τη λήψη αποφάσεων:

Η εμπλοκή των ενδιαφερόμενων μερών μπορεί να συμβάλει στη βελτίωση της λήψης αποφάσεων, παρέχοντας ένα ευρύτερο φάσμα προοπτικών και ιδεών. Αυτό μπορεί να οδηγήσει σε πιο τεκμηριωμένες και αποτελεσματικές αποφάσεις που ευθυγραμμίζονται καλύτερα με τις ανάγκες και τα συμφέροντα της κοινότητας.

### Ενισχύει τη διαφάνεια και τη λογοδοσία:

Η εμπλοκή των ενδιαφερόμενων μερών μπορεί να συμβάλει στην ενίσχυση της διαφάνειας και της λογοδοσίας, εμπλέκοντας τα ενδιαφερόμενα μέρη στη διαδικασία λήψης αποφάσεων και ενημερώνοντάς τα για την πρόοδο της κοινότητας. Αυτό μπορεί να συμβάλει στην οικοδόμηση εμπιστοσύνης και στην ενίσχυση της αίσθησης ιδιοκτησίας μεταξύ των ενδιαφερομένων μερών.

Συνολικά, η εμπλοκή των ενδιαφερομένων μερών είναι ένα κρίσιμο βήμα για τη δημιουργία μιας εκπαιδευτικής κοινότητας, διότι συμβάλλει στη διασφάλιση ότι η κοινότητα έχει σχεδιαστεί για να ανταποκρίνεται στις ανάγκες και τα συμφέροντα των μελών της και ότι οι ενδιαφερόμενοι επενδύουν στην επιτυχία της κοινότητας.



# Στρατηγικές εμπλοκής

Κοινωνική δέσμευση Πώς είναι δυνατόν λοιπόν να εντοπιστούν και να εμπλακούν αποτελεσματικά τα τοπικά ενδιαφερόμενα μέρη; Ένα σχέδιο εμπλοκής των ενδιαφερόμενων μερών περιλαμβάνει συνήθως τα ακόλουθα βήματα:

1

## Προσδιορίστε τα ενδιαφερόμενα μέρη:

Προσδιορίστε τα άτομα ή τις ομάδες που έχουν συμφέροντα στην εκπαιδευτική κοινότητα. Αυτό μπορεί να περιλαμβάνει μαθητές, εκπαιδευτικούς, γονείς, διοικητικούς υπαλλήλους, κοινοτικές οργανώσεις και άλλα ενδιαφερόμενα μέρη. Λάβετε υπόψη σας τις κύριες ομάδες-στόχους του EMPATISE

- Καθηγητές λυκείου
- Εκπαιδευτικοί
- Προσωπικό των τοπικών δημόσιων αρχών (π.χ. από τα τοπικά εκπαιδευτικά ιδρύματα και τα γραφεία κοινωνικών υπηρεσιών των τοπικών διοικήσεων)
- Φορείς της εκπαιδευτικής κοινότητας (αθλητικές ενώσεις, ΜΚΟ, οργανώσεις της κοινωνίας των πολιτών κ.λπ.)

## Καθορίστε τους στόχους της συμμετοχής:

Αποσαφηνίστε τους σκοπούς και τους στόχους της διαδικασίας εμπλοκής των ενδιαφερομένων μερών. Αυτό θα μπορούσε να περιλαμβάνει τη συλλογή πληροφοριών σχετικά με το σχεδιασμό της κοινότητας, τον εντοπισμό πιθανών προκλήσεων ή εμποδίων ή την οικοδόμηση υποστήριξης για την κοινότητα.

## Επιλέξτε τις μεθόδους συμμετοχής:

Καθορίστε τις μεθόδους και τους δίαυλους για την εμπλοκή των ενδιαφερόμενων μερών. Αυτό θα μπορούσε να περιλαμβάνει ομάδες εστίασης, έρευνες, κοινοτικές συναντήσεις, διαδικτυακά φόρουμ ή ατομικές συνεντεύξεις.

## Αναπτύξτε υλικό δέσμευσης:

Δημιουργήστε υλικό για την υποστήριξη της διαδικασίας εμπλοκής των ενδιαφερόμενων μερών, όπως οδηγούς αναζήτησης, έρευνες ή παρουσιάσεις

## Εφαρμόστε το σχέδιο συμμετοχής:

Εκτελέστε το σχέδιο εμπλοκής των ενδιαφερόμενων μερών, χρησιμοποιώντας τις επιλεγμένες μεθόδους και υλικά για τη συλλογή στοιχείων και ανατροφοδότησης από τα ενδιαφερόμενα μέρη.

## Αναλύστε και ανταποκριθείτε στην ανατροφοδότηση:

Αναλύστε την ανατροφοδότηση που συγκεντρώσατε από τους ενδιαφερόμενους και χρησιμοποιήστε την για να ενημερώσετε το σχεδιασμό και την ανάπτυξη της εκπαιδευτικής κοινότητας.

2

3

4

5

6



Κοινωνική δέσμευση Πιο αναλυτικά, ψηφιακά εργαλεία όπως το Miro μπορούν να υποστηρίξουν την ανάλυση των ενδιαφερόμενων μερών παρέχοντας μια πλατφόρμα για συνεργατικό καταγισμό ιδεών, χαρτογράφηση και οπτικοποίηση των πληροφοριών των ενδιαφερόμενων μερών.

Στο πλαίσιο του έργου EMPATISE, επικεντρωθήκαμε στη χρήση του Miro για τις προκαταρκτικές εργασίες εντοπισμού και εμπλοκής των ενδιαφερομένων σε κάθε κοινότητα-στόχο, προκειμένου να διευκολυνθεί η συνεργασία από απόσταση, καθώς και η συλλογή και ανάλυση δεδομένων μεταξύ των εταίρων. Συνολικά, μπορεί να υποστηρίξει την ανάλυση των ενδιαφερομένων μερών παρέχοντας μια πλατφόρμα για συνεργατική ιδεολογία, οργάνωση και οπτικοποίηση των πληροφοριών των ενδιαφερομένων μερών. Μπορεί να βοηθήσει στη δημιουργία μιας πιο περιεκτικής και διαφανούς διαδικασίας δέσμευσης των ενδιαφερομένων μερών που οδηγεί σε πιο τεκμηριωμένη λήψη αποφάσεων

Διαβάστε προσεκτικά τις παρακάτω οδηγίες και χρησιμοποιήστε τα εργαλεία που αναπτύχθηκαν:

1

**Προσδιορισμός των ενδιαφερόμενων μερών:** Το Miro επιτρέπει συνεργατικό καταγισμό ιδεών και ιδέες, οι οποίες μπορούν να χρησιμοποιηθούν για τη συλλογή πληροφοριών σχετικά με τους ενδιαφερόμενους και τις επαφές των δικτύων των συμμετεχόντων. Χρησιμοποιήστε τον πίνακα ενδιαφερομένων του Miro για να επιτρέψετε στους συμμετέχοντες να μοιράζονται ιδέες και σχόλια σε πραγματικό χρόνο

**Δείτε παραδείγματα**

2

**Συσταδοποίηση:** Το Miro είναι ένα εξαιρετικό εργαλείο για συνεργατικό καταγισμό ιδεών, καθώς παρέχει έναν ψηφιακό καμβά που σας επιτρέπει να δημιουργήσετε οπτικούς χάρτες των κατηγοριών και σχέσεων των ενδιαφερομένων μερών, τα συμφέροντα και την επιρροή τους. Χρησιμοποιήστε το Miro για τη δημιουργία χαρτών των ενδιαφερομένων μερών που δείχνουν τις διάφορες ομάδες ενδιαφερομένων και τις συνδέσεις μεταξύ τους. **Δείτε παραδείγματα**

3

**Προτεραιοποίηση των ενδιαφερομένων και κίνηση στο χάρτη:** Το Miro μπορεί να χρησιμοποιηθεί για την οργάνωση των πληροφοριών των ενδιαφερομένων μερών με τρόπο που να είναι εύκολη η πρόσβαση και η ανάλυση. Μπορείτε να χρησιμοποιήσετε το Miro για να δημιουργήσετε χάρτη των ενδιαφερομένων μερών με βάση τη σημασία και την επιρροή. Χρησιμοποιήστε του πίνακες Mikro N.3 και N.4 για να δημιουργήσετε χάρτες που δείχνουν τις διάφορες ομάδες ενδιαφερομένων μερών και το επίπεδο ενδιαφέροντος ή επιρροής τους στο έργο. **Δείτε παραδείγματα**

4

**Πίνακας ενδιαφερομένων μερών:** Μόλις έχετε τελειώσει το χάρτη και έχετε προσδιορίσει αυτούς που θέλετε να εμπλέξετε, χρησιμοποιήστε τον πίνακα excel, για να περιγράψετε λεπτομερώς κάθε ενδιαφερόμενο μέρος που εντοπίστηκε και τη στρατηγική δέσμευσης που θεωρείτε καταλληλότερη. Το αρχείο αυτό θα επικαιροποιηθεί τους επόμενους μήνες σύμφωνα με το σχέδιο δράσης της κοινότητας σας και θα παρέχει μια επισκόπηση των προσπαθειών και των αποτελεσμάτων. **Δείτε παραδείγματα**

Συμπεριλαμβάνοντας ένα σχέδιο εμπλοκής των ενδιαφερομένων μερών στο πρώτο βήμα της δημιουργίας μιας εκπαιδευτικής κοινότητας, μπορείτε να διασφαλίσετε ότι η κοινότητα έχει σχεδιαστεί για να ανταποκρίνεται στις ανάγκες και τα συμφέροντα των μελών της και ότι τα ενδιαφερόμενα μέρη συμμετέχουν και επενδύουν στην επιτυχία της κοινότητας.



# Αποτελεσματική επικοινωνία

Στον ζωντανό κόσμο των εκπαιδευτικών κοινοτήτων, η αποτελεσματική επικοινωνία είναι η ραχοκοκαλιά που κρατάει τα πάντα ενωμένα. Εξασφαλίζει ότι κάθε φωνή ακούγεται, κάθε ιδέα μοιράζεται και κάθε στόχος επιτυγχάνεται συνεργατικά.

Αυτή η ενότητα θα σας καθοδηγήσει στην κατάρτιση σχεδίων εσωτερικής και εξωτερικής επικοινωνίας, στην αξιοποίηση ψηφιακών εργαλείων και στη διερεύνηση βέλτιστων πρακτικών επικοινωνίας για να κάνετε την εκπαιδευτική σας κοινότητα να ευδοκιμήσει.

**Ρίξτε μια ματιά στον πίνακα και ανακαλύψτε τα βασικά στοιχεία ενός σχεδίου εσωτερικής και εξωτερικής επικοινωνίας, ψηφιακά εργαλεία και παραδείγματα βέλτιστων πρακτικών. Ο συνοδευτικός πίνακας θα σας βοηθήσει να αποσαφηνίσετε τις διαφορές και να παρέχετε οδηγίες για την αποτελεσματική διαχείριση της επικοινωνίας και στα δύο πλαίσια.**

Τι;	Εσωτερική Επικοινωνία	Εξωτερική Επικοινωνία
Γιατί;?	<p>Η εσωτερική επικοινωνία είναι ο χτύπος της καρδιάς της εκπαιδευτικής σας κοινότητας. Έχει να κάνει με τη διασφάλιση ότι όλα τα μέλη, από τους εκπαιδευτικούς και τους μαθητές μέχρι τους διοικητικούς υπαλλήλους και τους γονείς, βρίσκονται στην ίδια σελίδα.</p> <p>Ένα αποτελεσματικό σχέδιο εσωτερικής επικοινωνίας πρέπει να περιλαμβάνει:</p> <ul style="list-style-type: none"><li>• Τακτικές ενημερώσεις: Μοιραστείτε εβδομαδιαία ή δεκαπενθήμερα ενημερωτικά δελτία για να ενημερώνετε όλους για τις επερχόμενες εκδηλώσεις, τα επιτεύγματα και τις σημαντικές ανακοινώσεις.</li><li>• Συναντήσεις και ενημερώσεις: Προγραμματίστε τακτικές συναντήσεις, τόσο επίσημες όσο και ανεπίσημες, για να συζητάτε την πρόοδο, να αντιμετωπίζετε τις ανησυχίες και να καταγι...</li></ul>	<p>Η εξωτερική επικοινωνία είναι το παράθυρο της κοινότητάς σας προς τον κόσμο. Περιλαμβάνει την επικοινωνία με τους γονείς, τις τοπικές επιχειρήσεις, τους φορείς χάραξης πολιτικής και την ευρύτερη κοινότητα. Ένα αποτελεσματικό σχέδιο εξωτερικής επικοινωνίας πρέπει να περιλαμβάνει:</p> <ul style="list-style-type: none"><li>• Δημόσιες σχέσεις: Δημιουργήστε μια θετική εικόνα της κοινότητάς σας μέσω δελτίων τύπου, άρθρων και ενημερωτικών δελτίων. Επισημάνετε τα επιτεύγματά σας, τα καινοτόμα έργα σας και τον αντίκτυπο στην κοινότητα.</li><li>• Εκδηλώσεις και εργαστήρια: Διοργανώστε εκδηλώσεις που προσκαλούν εξωτερικούς ενδιαφερόμενους να συμμετάσχουν και να παρακολουθήσουν τις ζωντανές δραστηριότητες στην κοινότητά σας.</li></ul>



Χρησιμοποιήστε έναν συνδυασμό προσωπικών και εικονικών συναντήσεων για να προσαρμόσετε το πρόγραμμα όλων.

- **Μηχανισμοί ανατροφοδότησης:** Εφαρμόστε κανάλια ανατροφοδότησης όπου τα μέλη μπορούν να μοιράζονται τις σκέψεις και τις προτάσεις τους. Αυτό θα μπορούσε να γίνει μέσω ερευνών, κουτιών προτάσεων ή ειδικών συνεδριών ανατροφοδότησης.

Αυτό ενισχύει την αίσθηση του ανήκειν και της υποστήριξης.

- **Προγράμματα προβολής:** Ανάπτυξη προγραμμάτων προβολής για τη συνεργασία με τοπικές επιχειρήσεις, ΜΚΟ και άλλα εκπαιδευτικά ιδρύματα. Συνεργαστείτε σε έργα που ωφελούν την ευρύτερη κοινότητα και αναδεικνύουν τη δύναμη της εκπαιδευτικής σας κοινότητας.

## Πώς;

### Ψηφιακά εργαλεία επικοινωνίας

Ψηφιακά εργαλεία επικοινωνίας Στη σημερινή ψηφιακή εποχή, η αξιοποίηση των κατάλληλων εργαλείων μπορεί να ενισχύσει σημαντικά τις προσπάθειες επικοινωνίας σας. Ακολουθούν ορισμένα ψηφιακά εργαλεία που πρέπει να εξετάσετε:

- **Social Media:** Πλατφόρμες όπως το Facebook, το Instagram, το Twitter και το LinkedIn είναι ισχυρές για την προσέγγιση ενός ευρέος κοινού. Χρησιμοποιήστε τα για να μοιράζεστε ενημερώσεις, να γιορτάζετε τα επιτεύγματα και να συμμετέχετε με την κοινότητά σας. Δημιουργήστε ελκυστικό περιεχόμενο, όπως φωτογραφίες, βίντεο και infographics, για να τραβήξετε την προσοχή.
- **Πλατφόρμες Συνεργασίας:** Εργαλεία όπως το Slack, το Microsoft Teams και το Google Workspace διευκολύνουν την απρόσκοπτη επικοινωνία και συνεργασία μεταξύ των μελών. Επιτρέπουν την ανταλλαγή μηνυμάτων σε πραγματικό χρόνο, την κοινή χρήση αρχείων και τη διαχείριση έργων, διευκολύνοντας την οργάνωση και τη σύνδεση.
- **Προώθηση μέσω Email:** Πλατφόρμες όπως το Mailchimp ή το Constant Contact σας βοηθούν να διαχειρίζεστε και να διανέμετε ενημερωτικά δελτία και σημαντικές ενημερώσεις σε ένα μεγάλο κοινό αποτελεσματικά. .
- **Webinars και ζωντανές ροές:** Χρησιμοποιήστε το Zoom, το Google Meet ή το YouTube Live για να φιλοξενήσετε εικονικές εκδηλώσεις, εργαστήρια και συνεδρίες ερωτήσεων και απαντήσεων. Αυτό όχι μόνο εμπλέκει την κοινότητά σας, αλλά και προσεγγίζει ένα ευρύτερο κοινό.



## Παραδείγματα καλών πρακτικών

Για να εμπνευστείτε, παραθέτουμε ορισμένα παραδείγματα βέλτιστων πρακτικών επικοινωνίας από επιτυχημένες εκπαιδευτικές κοινότητες:

- **Διαδραστικά ενημερωτικά δελτία:** Χρησιμοποιήστε διαδραστικές μορφές που περιλαμβάνουν βίντεο, infographics και συνδέσμους σε σχετικούς πόρους. Αυτό κάνει τις πληροφορίες πιο ελκυστικές και πιο εύπεπτες.
- **Προκλήσεις στα μέσα κοινωνικής δικτύωσης:** Δημιουργήστε διασκεδαστικές και εκπαιδευτικές κοινωνικές προκλήσεις των μέσων ενημέρωσης που ενθαρρύνουν τους μαθητές, τους εκπαιδευτικούς και τους γονείς να συμμετάσχουν. Αυτό αυξάνει τη συμμετοχή και διαδίδει την ευαισθητοποίηση σχετικά με τις δραστηριότητες της κοινότητάς σας.
- **Συνεργατικά έργα:** Χρήση ψηφιακών πλατφορμών για την εκτέλεση συνεργατικών έργων όπου μαθητές και εκπαιδευτικοί από διαφορετικά σχολεία ή ακόμη και χώρες εργάζονται μαζί. Αυτό όχι μόνο ενισχύει τη μάθηση αλλά και τη διαπολιτισμική επικοινωνία.
- **Διαφανής επικοινωνία:** Διατήρηση της διαφάνειας σε όλες τις επικοινωνίες. Ενημερώστε τακτικά την κοινότητά σας σχετικά με τις αποφάσεις, τις αλλαγές και το σκεπτικό τους. Αυτό δημιουργεί εμπιστοσύνη και ενθαρρύνει μια θετική, χωρίς αποκλεισμούς ατμόσφαιρα.
- **Βρόχοι ανάδρασης:** Εφαρμόστε έναν δομημένο βρόχο ανατροφοδότησης όπου τα μέλη μπορούν να παρέχουν τακτικά πληροφορίες για διάφορες πτυχές της κοινότητας. Ενεργήστε βάσει αυτής της ανατροφοδότησης για να δείξετε ότι κάθε φωνή έχει σημασία.

Με την εφαρμογή αυτών των στρατηγικών και την αξιοποίηση των ψηφιακών εργαλείων, μπορείτε να διασφαλίσετε ότι η εκπαιδευτική σας κοινότητα δεν είναι απλώς συνδεδεμένη αλλά και ζωντανή και δυναμική. Η αποτελεσματική επικοινωνία θα ενδυναμώσει κάθε μέλος, καθιστώντας την κοινότητά σας ένα μέρος όπου οι ιδέες ανθίζουν, η συνεργασία είναι απρόσκοπτη και η μάθηση είναι ένα κοινό, χαρούμενο ταξίδι.



# ΕΝΟΤΗΤΑ

## 3

Σχεδιασμός  
και υλοποίηση  
εκπαιδευτικών  
κοινοτήτων





# Συν-διαμόρφωση του σχεδίου δράσης

ΙΣε αυτή την ενότητα, θα εντρυφήσετε στη συνεργατική διαδικασία του συν- σχεδιασμού ενός σχεδίου δράσης για την εκπαιδευτική σας κοινότητα. Ο συν- σχεδιασμός περιλαμβάνει τη στενή συνεργασία με τα ενδιαφερόμενα μέρη - μαθητές, εκπαιδευτικούς, γονείς και μέλη της κοινότητας - για τη δημιουργία ενός σχεδίου που θα αντικατοπτρίζει τις διαφορετικές ανάγκες και προσδοκίες όλων των εμπλεκομένων.

Η προσέγγιση αυτή διασφαλίζει ότι το σχέδιο δράσης που προκύπτει είναι τόσο περιεκτικό όσο και προσαρμοσμένο στο μοναδικό πλαίσιο της κοινότητάς σας, θέτοντας τις βάσεις για ουσιαστικό και βιώσιμο αντίκτυπο. Είτε ξεκινάτε από το μηδέν είτε βελτιώνετε μια υπάρχουσα πρωτοβουλία, η παρούσα ενότητα θα σας καθοδηγήσει στα βασικά βήματα για να αναπτύξετε από κοινού ένα ισχυρό και εφαρμόσιμο σχέδιο δράσης.

## Επισκόπηση της διαδικασίας



### Συν-σχεδιασμός τοπικών ΑΠ

Προσδιορισμός και ιεράρχηση τοπικών αναγκών

Ανάπτυξη οράματος και αποστολής

Βασικοί τομείς για τον καθορισμό της τοπικής ανάπτυξης (περιλαμβάνει: βασικούς στόχους ανά τομέα + δραστηριότητες που θα υλοποιηθούν + τοπικοί πόροι, οργανισμοί και κονδύλια που θα χρησιμοποιηθούν)

Παρακολούθηση και αξιολόγηση για τη συνεχή βελτίωση της εφαρμογής (περιλαμβάνει τον ορισμό των KPIs ανά τομέα + διαδικασίες παρακολούθησης και στιγμές συλλογικού προβληματισμού σχετικά με τα αποτελέσματα)



# Δραστηριότητες υλοποίησης

Η αποτελεσματική υλοποίηση των εκπαιδευτικών δραστηριοτήτων είναι ζωτικής σημασίας για την επίτευξη των επιθυμητών αποτελεσμάτων σε κάθε εκπαιδευτικό πρόγραμμα. Αυτό προϋποθέτει σχολαστικό σχεδιασμό, ισχυρή παρακολούθηση και συνεχή αξιολόγηση για να διασφαλιστεί ότι οι δραστηριότητες έχουν αντίκτυπο και είναι ευθυγραμμισμένες με τους γενικούς στόχους. Δείτε πώς μπορείτε να σχεδιάζετε, να διαχειρίζεστε και να βελτιώνετε αποτελεσματικά τις εκπαιδευτικές σας δραστηριότητες.

## Σχεδιασμός και διαχείριση εκπαιδευτικών δραστηριοτήτων

1

### Καθορισμός σαφών στόχων

- Ξεκινήστε με τον καθορισμό των σαφών, μετρήσιμων στόχων των εκπαιδευτικών δραστηριοτήτων. Οι στόχοι θα πρέπει να ευθυγραμμίζονται με τους γενικούς στόχους του προγράμματος και να είναι συγκεκριμένοι, μετρήσιμοι, εφικτοί, σχετικοί και χρονικά περιορισμένοι (SMART).
- Παράδειγμα: «Βελτίωση των δεξιοτήτων επίλυσης προβλημάτων των φοιτητών με τη συμμετοχή τους σε εβδομαδιαίες προκλήσεις προγραμματισμού κατά τη διάρκεια του επόμενου εξαμήνου».

2

### Ανάπτυξη σχεδίου δράσης

- Δημιουργήστε ένα λεπτομερές σχέδιο δράσης που περιγράφει τα βήματα που απαιτούνται για την επίτευξη των στόχων. Συμπεριλάβετε χρονοδιαγράμματα, τους απαιτούμενους πόρους και τις αρμοδιότητες που ανατίθενται στα μέλη της ομάδας.
- Χρησιμοποιήστε εργαλεία όπως διαγράμματα Gantt ή λογισμικό διαχείρισης έργων (π.χ. Trello, Asana) για να οργανώσετε εργασίες και χρονοδιαγράμματα.

3

### Κατανομή πόρων:

- Βεβαιωθείτε ότι όλοι οι απαραίτητοι πόροι, όπως υλικά, εξοπλισμός και ανθρώπινοι πόροι, είναι διαθέσιμοι και κατανομημένοι κατάλληλα.
- Ο προϋπολογισμός των πόρων είναι ζωτικής σημασίας- κατανάεμετε τα κονδύλια με σύνεση για να αποφύγετε τυχόν διαταραχές κατά τη φάση της υλοποίησης.

4

### Προγραμματισμός και συντονισμός:

- Προγραμματίστε τις δραστηριότητες με τρόπο που μεγιστοποιεί τη συμμετοχή και ελαχιστοποιεί τις συγκρούσεις. Ο συντονισμός μεταξύ των μελών της ομάδας είναι το κλειδί για την ομαλή διεξαγωγή των δραστηριοτήτων.
- Χρησιμοποιήστε κοινά ημερολόγια και εργαλεία προγραμματισμού (π.χ. Ημερολόγιο Google, Doodle) για να είναι όλοι στην ίδια σελίδα.

5

### Συνεχής παρακολούθηση και αξιολόγηση για βελτίωση και προσαρμογή

- Ενθαρρύνετε τη συνεχή ανατροφοδότηση από τους συμμετέχοντες, τους εκπαιδευτικούς και άλλους ενδιαφερόμενους. Δημιουργήστε μια κουλτούρα όπου η ανατροφοδότηση θεωρείται εποικοδομητικό εργαλείο βελτίωσης.
- Εφαρμόστε τακτικές συνεδρίες ανατροφοδότησης, κουτιά προτάσεων ή ψηφιακές πλατφόρμες ανατροφοδότησης για τη συλλογή πληροφοριών.
- Να επανεξετάζετε και να αναλύετε τακτικά την ανατροφοδότηση για να εντοπίζετε τα δυνατά σημεία, τις αδυναμίες και τους τομείς προς βελτίωση. Αναζητήστε μοτίβα και επαναλαμβανόμενα ζητήματα που χρήζουν αντιμετώπισης.
- Αναπτύξτε ένα σχέδιο δράσης για την αντιμετώπιση των ανατροφοδοτήσεων και την πραγματοποίηση των απαραίτητων βελτιώσεων. Ορίστε ρεαλιστικά χρονοδιαγράμματα για την εφαρμογή των αλλαγών.
- Πρώθηση μιας κουλτούρας συνεχούς βελτίωσης, όπου η ομάδα αναζητά πάντα τρόπους βελτίωσης της εκπαιδευτικής εμπειρίας.

# Εργαλεία παρακολούθησης και αξιολόγησης των δραστηριοτήτων

## Εργαλεία παρακολούθησης

- **Παρακολούθηση προόδου:**  
Χρησιμοποιήστε εργαλεία παρακολούθησης της προόδου για την παρακολούθηση της προόδου των δραστηριοτήτων. Το λογισμικό διαχείρισης έργων όπως το Monday.com ή το Smartsheet μπορεί να είναι αποτελεσματικό.
- **Λίστες ελέγχου και ορόσημα:**  
Δημιουργήστε λίστες ελέγχου και ορίστε ορόσημα για να παρακολουθείτε τις ολοκληρωμένες εργασίες και τις επερχόμενες προθεσμίες.

## Εργαλεία αξιολόγησης

- **Έρευνες και φόρμες ανατροφοδότησης:**  
Συλλέξτε ανατροφοδότηση από τους συμμετέχοντες χρησιμοποιώντας εργαλεία διαδικτυακής έρευνας όπως τα Google Forms, SurveyMonkey ή Typeform. Αυτά μπορούν να βοηθήσουν στην αξιολόγηση της αποτελεσματικότητας και του αντίκτυπου των δραστηριοτήτων.
- **Παρατήρηση και αξιολόγηση:** Οι τακτικές παρατηρήσεις και αξιολογήσεις μπορούν να δώσουν πληροφορίες σχετικά με τη συμμετοχή των συμμετεχόντων και την πρόοδο της μάθησης. Χρησιμοποιήστε ρουμπρίκες ή έντυπα αξιολόγησης για την τυποποίηση των αξιολογήσεων
- **Ανάλυση δεδομένων:** Αξιοποίηση εργαλείων ανάλυσης δεδομένων για την ερμηνεία της ανατροφοδότησης και των δεδομένων απόδοσης. Λογισμικά όπως το Excel ή πιο προηγμένα εργαλεία όπως το SPSS μπορούν να βοηθήσουν στην ανάλυση ποσοτικών και ποιοτικών δεδομένων.

## Μελέτη Περίπτωσης:

Ένα σχολείο εφαρμόζει ένα πρόγραμμα κωδικοποίησης για μαθητές γυμνασίου. Ξεκινούν θέτοντας σαφείς στόχους και αναπτύσσοντας ένα σχέδιο δράσης. Χρησιμοποιώντας εργαλεία όπως το Trello για τη διαχείριση έργων, προγραμματίζουν εβδομαδιαίες συνεδρίες προγραμματισμού. Καθ' όλη τη διάρκεια του προγράμματος, συλλέγουν ανατροφοδότηση μέσω Google Forms και παρακολουθούν την πρόοδο χρησιμοποιώντας λίστες ελέγχου ορόσημων. Αφού αναλύσουν τα σχόλια, διαπιστώνουν ότι οι μαθητές απολαμβάνουν περισσότερο τα πρακτικά έργα, οπότε προσαρμόζουν το πρόγραμμα σπουδών ώστε να περιλαμβάνει περισσότερες δραστηριότητες μάθησης που βασίζονται σε έργα.



Ακολουθώντας αυτές τις δομημένες προσεγγίσεις για το σχεδιασμό, τη διαχείριση, την παρακολούθηση και τη βελτίωση των εκπαιδευτικών δραστηριοτήτων, οι εκπαιδευτικές κοινότητες μπορούν να διασφαλίσουν ότι τα προγράμματά τους είναι αποτελεσματικά, ελκυστικά και εξελίσσονται συνεχώς ώστε να ανταποκρίνονται στις ανάγκες των συμμετεχόντων.

# ΕΝΟΤΗΤΑ

## 4

# Βιωσιμότητα και επεκτασιμότητα







# Project Sustainability

Για να διασφαλιστεί η μακροβιότητα και ο διαρκής αντίκτυπος των εκπαιδευτικών πρωτοβουλιών, είναι σημαντικό να αναπτυχθούν ισχυρές στρατηγικές που ενσωματώνουν το έργο στην κοινότητα και εξασφαλίζουν συνεχή υποστήριξη.



Οι βασικές στρατηγικές περιλαμβάνουν:

-  **Ενσωμάτωση σε υπάρχουσες δομές:** Ενσωμάτωση των δραστηριοτήτων του έργου στις συνήθεις λειτουργίες των σχολείων και των εκπαιδευτικών ιδρυμάτων. Αυτό μπορεί να περιλαμβάνει την ευθυγράμμιση των στόχων του έργου με τις θεσμικές προτεραιότητες και τη διασφάλιση ότι το έργο θα αποτελέσει μέρος των στρατηγικών σχεδίων του ιδρύματος.
-  **Ανάπτυξη ικανοτήτων:** Εξοπλισμός των εκπαιδευτικών και των διοικητικών υπαλλήλων με τις δεξιότητες και τις γνώσεις για τη διατήρηση του έργου. Παρέχετε εκπαιδευτικές συνεδρίες, εργαστήρια και πόρους που βοηθούν τους ενδιαφερόμενους να κατανοήσουν και να συνεχίσουν τις μεθοδολογίες και τους στόχους του έργου.
-  **Δέσμευση των ενδιαφερομένων μερών:** Διατήρηση ενεργού και συνεχούς δέσμευσης με όλους τους ενδιαφερόμενους φορείς, συμπεριλαμβανομένων των μαθητών, των γονέων, των εκπαιδευτικών, των τοπικών αρχών και των κοινοτικών οργανώσεων. Η δημιουργία ενός ισχυρού δικτύου υποστηρικτών συμβάλλει στη διασφάλιση της συνεχούς δέσμευσης και υποστήριξης του έργου.
-  **Τακτική αξιολόγηση και προσαρμογή:** Συνεχής παρακολούθηση και αξιολόγηση του αντίκτυπου του έργου, χρησιμοποιώντας την ανατροφοδότηση για να κάνετε τις απαραίτητες προσαρμογές. Αυτή η προσαρμοστική προσέγγιση συμβάλλει στη διατήρηση της συνάφειας και της αποτελεσματικότητας του έργου με την πάροδο του χρόνου.

# Μοντέλα χρηματοδότησης και άντληση πόρων

Η εξασφάλιση οικονομικών πόρων είναι ζωτικής σημασίας για τη βιωσιμότητα κάθε εκπαιδευτικής πρωτοβουλίας. Εξετάστε τα ακόλουθα μοντέλα και στρατηγικές χρηματοδότησης:

## 1 Επιχορηγήσεις και δημόσια χρηματοδότηση:

Υποβάλετε αίτηση για επιχορηγήσεις από κυβερνητικούς φορείς, εκπαιδευτικά ιδρύματα και διεθνείς οργανισμούς. Προγράμματα όπως το Erasmus+, το Horizon Europe και τα εθνικά εκπαιδευτικά ταμεία μπορούν να παρέχουν σημαντική υποστήριξη.

## 2 Συνεργασίες με επιχειρήσεις:

Εμπλοκή τοπικών επιχειρήσεων και εταιρειών μέσω προγραμμάτων εταιρικής κοινωνικής ευθύνης (ΕΚΕ). Οι επιχειρήσεις μπορούν να προσφέρουν χορηγία, υποστήριξη σε είδος ή άμεση χρηματοδότηση.

## 3 Κοινοτικός έρανος:

Οργανώστε εκδηλώσεις, εκστρατείες και δράσεις συγκέντρωσης πόρων στην κοινότητα. Οι πλατφόρμες χρηματοδότησης από το πλήθος μπορούν επίσης να χρησιμοποιηθούν για τη συγκέντρωση μικρών συνεισφορών από μεγάλο αριθμό ατόμων.

## 4 Τέλη μελών και χρεώσεις υπηρεσιών:

Για έργα που παρέχουν άμεσες υπηρεσίες, εξετάστε το ενδεχόμενο εφαρμογής ενός μοντέλου συνδρομής μέλους ή χρέωσης υπηρεσιών. Αυτό μπορεί να δημιουργήσει ένα σταθερό ροή εισοδήματος, εξασφαλίζοντας παράλληλα τη δέσμευση των συμμετεχόντων.



# Involvement of Local Authorities and Institutions

Collaboration with local authorities and institutions is critical to project sustainability. Strategies include:



## Πολιτική Υποστήριξης

Συνεργασία με τις τοπικές αρχές για την ενσωμάτωση των στόχων του έργου στις τοπικές εκπαιδευτικές πολιτικές. Οι προσπάθειες συνηγορίας μπορούν να βοηθήσουν στην εξασφάλιση μακροπρόθεσμης υποστήριξης και χρηματοδότησης.



## Θεσμικές συνεργασίες

Διαμορφώστε συνεργασίες με σχολεία, κολέγια και πανεπιστήμια για να διασφαλίσετε ότι οι δραστηριότητες και τα αποτελέσματα του έργου αναγνωρίζονται και εκτιμώνται. Αυτό μπορεί να περιλαμβάνει επίσημες συμφωνίες, μνημόνια συνεργασίας και κοινές πρωτοβουλίες.



## Ενσωμάτωση στην κοινότητα

Ενεργός συμμετοχή των κοινοτικών οργανώσεων και των τοπικών φορέων στις δραστηριότητες του έργου. Αυτό ενισχύει την αίσθηση της ιδιοκτησίας και διασφαλίζει ότι το έργο ανταποκρίνεται στις ανάγκες και τις προτεραιότητες της κοινότητας.

### Προσαρμογή του μοντέλου σε διαφορετικά εκπαιδευτικά πλαίσια

Για την αποτελεσματική κλιμάκωση του εκπαιδευτικού μοντέλου, είναι απαραίτητο να προσαρμοστεί σε διάφορα πλαίσια, διατηρώντας παράλληλα τις βασικές αρχές. Εξετάστε τις ακόλουθες προσεγγίσεις:

#### **Ανάλυση πλαισίου:**

Διεξαγωγή διεξοδικών αναλύσεων των νέων πλαισίων για την κατανόηση των ειδικών αναγκών, προκλήσεων και ευκαιριών. Προσαρμόστε τις δραστηριότητες και τις μεθοδολογίες του έργου ώστε να αντιμετωπιστούν αυτοί οι μοναδικοί παράγοντες.

#### **Ευέλικτο πλαίσιο:**

Αναπτύξτε ένα ευέλικτο πλαίσιο έργου που επιτρέπει προσαρμογή χωρίς να διακυβεύονται οι βασικοί στόχοι. Αυτό μπορεί να περιλαμβάνει τη δημιουργία προσαρμόσιμων ενοτήτων, πόρων και εκπαιδευτικού υλικού.

#### **Πιλοτικά προγράμματα:**

Ξεκινήστε με πιλοτικά προγράμματα σε νέα πλαίσια για να δοκιμάσετε και να βελτιώσετε τις προσαρμογές. Χρησιμοποιήστε την ανατροφοδότηση από αυτά τα πιλοτικά προγράμματα για να κάνετε τις απαραίτητες προσαρμογές πριν από την εφαρμογή σε πλήρη έκταση.



# Εργαλεία για την επαναληψιμότητα του έργου

Η εξασφάλιση της εύκολης αναπαραγωγής του έργου προϋποθέτει τη δημιουργία σαφών, ολοκληρωμένων πόρων και δομών υποστήριξης. Τα βασικά εργαλεία περιλαμβάνουν:



## Λεπτομερείς οδηγοί και εγχειρίδια:

Ανάπτυξη οδηγιών, εγχειριδίων και εργαλειοθηκών που περιγράφουν βήμα προς βήμα τον τρόπο υλοποίησης του έργου. Συμπεριλάβετε βέλτιστες πρακτικές, μελέτες περιπτώσεων και συμβουλές αντιμετώπισης προβλημάτων.



## Δίκτυα υποστήριξης:

Δημιουργία δικτύων υποστήριξης και κοινοτήτων πρακτικής όπου οι νέοι φορείς υλοποίησης μπορούν να ζητούν συμβουλές, να ανταλλάσσουν εμπειρίες και να συνεργάζονται. Τα διαδικτυακά φόρουμ, οι ομάδες στα μέσα κοινωνικής δικτύωσης και τα διαδικτυακά σεμινάρια μπορούν να υποστηρίξουν αυτή την προσπάθεια



## Προγράμματα κατάρτισης:

Δημιουργία προγραμμάτων κατάρτισης για εκπαιδευτικούς και διοικητικούς υπαλλήλους που παρέχουν τις απαραίτητες δεξιότητες και γνώσεις για την εφαρμογή του έργου. Προσφέρετε τόσο προσωπικές όσο και διαδικτυακές επιλογές κατάρτισης.

# ΕΝΟΤΗΤΑ

## 5

# Πόροι και Εργαλεία



Η παρούσα ενότητα αποσκοπεί στην παροχή πρακτικών εργαλείων και πόρων για την εμπάθυνση στον τομέα των εκπαιδευτικών κοινοτήτων, χρήσιμων για όποιον ενδιαφέρεται να εμβαθύνει στο θέμα για τη δημιουργία της δικής του κοινότητας. Οι αναφορές αυτές παρέχουν μια ολοκληρωμένη επισκόπηση της αξίας των εκπαιδευτικών κοινοτήτων, των σχετικών ευκαιριών χρηματοδότησης και των επιτυχημένων μελετών περιπτώσεων, προσφέροντας πρακτικές ιδέες και πόρους για όσους επιθυμούν να υλοποιήσουν ή να επεκτείνουν έργα εκπαιδευτικών κοινοτήτων.

## Σχετικές μελέτες και εκθέσεις σχετικά με την αξία των εκπαιδευτικών κοινοτήτων για τους μαθητές και την τοπική ανάπτυξη



**“Σχολικές, οικογενειακές και κοινοτικές συνεργασίες: Το εγχειρίδιο δράσης σας”**

Συγγραφείς: Joyce Epstein & al.

Η μελέτη αυτή αναδεικνύει τον τρόπο με τον οποίο η συμμετοχή της κοινότητας στην εκπαίδευση επηρεάζει θετικά τα ακαδημαϊκά επιτεύγματα των μαθητών, τις κοινωνικές δεξιότητες και τη συνολική ευημερία.

<https://parentsinternational.org/the-impact-of-school-family-and-community-connections-on-student-achievement/>

<https://organizingengagement.org/models/framework-of-six-types-of-involvement/>



**“Η κοινοτική εκπαίδευση στην κοινοτική ανάπτυξη”**

Συγγραφείς: Asep Saepudin; Dinno Mulyono

[https://www.researchgate.net/publication/332617511\\_COMMUNITY\\_EDUCATION\\_IN\\_COMMUNITY\\_DEVELOPMENT](https://www.researchgate.net/publication/332617511_COMMUNITY_EDUCATION_IN_COMMUNITY_DEVELOPMENT)



**“Education for Inclusive Societies”**

Συγγραφείς: OECD

Το έργο “Εκπαίδευση για κοινωνίες χωρίς αποκλεισμούς” έχει σχεδιαστεί για να ανταποκριθεί στην αυξανόμενη ποικιλομορφία που χαρακτηρίζει τα εκπαιδευτικά συστήματα και επιδιώκει να βοηθήσει τις κυβερνήσεις και τους ενδιαφερόμενους φορείς να επιτύχουν πιο δίκαια και χωρίς αποκλεισμούς εκπαιδευτικά συστήματα ως πυλώνα για τη δημιουργία κοινωνιών χωρίς αποκλεισμούς.

<https://www.oecd.org/en/about/projects/education-for-inclusive-societies.html>

Συνολικά, υπάρχουν πολλά εργαλεία και μέθοδοι που μπορούν να χρησιμοποιηθούν για τη διευκόλυνση της συνεργασίας και της δέσμευσης. Αυτά τα εργαλεία μπορούν να χρησιμοποιηθούν σε συνδυασμό με ψηφιακά εργαλεία για τη δημιουργία μιας ολοκληρωμένης στρατηγικής δέσμευσης των ενδιαφερόμενων μερών που συνδυάζει τα οφέλη τόσο των ψηφιακών όσο και των προσωπικών προσεγγίσεων.

# Πρότυπα και άλλα χρήσιμα εργαλεία

Η χρήση ψηφιακών εργαλείων για την ανάλυση και τη δέσμευση των ενδιαφερόμενων μερών έχει αρκετά πλεονεκτήματα σε σχέση με τις παραδοσιακές μεθόδους, καθώς μπορεί να συμβάλει στη δημιουργία μιας πιο περιεκτικής, συνεργατικής και αποτελεσματικής διαδικασίας δέσμευσης των ενδιαφερόμενων μερών.

Ακολουθούν ορισμένοι λόγοι για τους οποίους η χρήση ψηφιακών εργαλείων είναι χρήσιμη για το έργο αυτό:

## Αυξημένη προσβασιμότητα:

Αυξημένη προσβασιμότητα: Αυτό διευκολύνει τη συνεργασία με τους ενδιαφερόμενους που βρίσκονται γεωγραφικά διασκορπισμένοι. Αυτό μπορεί να βοηθήσει να διασφαλιστεί ότι όλα τα ενδιαφερόμενα μέρη έχουν την ευκαιρία να συμμετάσχουν στη διαδικασία δέσμευσης.

## Βελτιωμένη συνεργασία:

Τα ψηφιακά εργαλεία επιτρέπουν τη συνεργασία και την επικοινωνία σε πραγματικό χρόνο μεταξύ των ενδιαφερομένων μερών, διευκολύνοντας την ανταλλαγή πληροφοριών, ιδεών και ανατροφοδότησης. Αυτό μπορεί να συμβάλει στη δημιουργία μιας πιο συνεργατικής και χωρίς αποκλεισμούς διαδικασίας δέσμευσης των ενδιαφερομένων μερών.

## Συλλογή και ανάλυση δεδομένων:

Τα ψηφιακά εργαλεία επιτρέπουν την ευκολότερη συλλογή και ανάλυση της ανατροφοδότησης των ενδιαφερομένων μερών, διευκολύνοντας τον εντοπισμό προτύπων και τάσεων στις εισηγήσεις των ενδιαφερομένων μερών. Αυτό μπορεί να συμβάλει στην ενημέρωση για τη λήψη αποφάσεων και στη βελτίωση της αποτελεσματικότητας των προσπαθειών δέσμευσης των ενδιαφερομένων μερών.

## Εξοικονόμηση χρόνου και κόστους:

Η χρήση ψηφιακών εργαλείων μπορεί να εξοικονομήσει χρόνο και κόστος που σχετίζονται με τις παραδοσιακές μεθόδους δέσμευσης των ενδιαφερόμενων μερών, όπως οι προσωπικές συναντήσεις ή οι ταχυδρομικές έρευνες. Τα ψηφιακά εργαλεία μπορούν να χρησιμοποιηθούν για την ταυτόχρονη προσέγγιση μεγάλου αριθμού ενδιαφερομένων μερών και μπορούν να αποτελέσουν ένα πιο αποτελεσματικό και οικονομικά αποδοτικό μέσο για τη συμμετοχή των ενδιαφερομένων μερών.

## Transparency and accountability:

Η χρήση ψηφιακών εργαλείων μπορεί να συμβάλει στην προώθηση της διαφάνειας και της λογοδοσίας στις προσπάθειες δέσμευσης των ενδιαφερομένων μερών. Τα ψηφιακά εργαλεία μπορούν να παρέχουν αρχείο των ανατροφοδοτήσεων και των εισροών των ενδιαφερομένων μερών, διευκολύνοντας την παρακολούθηση και την υποβολή εκθέσεων σχετικά με τη διαδικασία δέσμευσης των ενδιαφερομένων μερών.

Υπάρχουν διάφορα ψηφιακά εργαλεία που μπορούν να χρησιμοποιηθούν για τη συμμετοχή και την ανάλυση των ενδιαφερόμενων μερών. Η επιλογή αυτών που θα χρησιμοποιηθούν εξαρτάται από τις συγκεκριμένες ανάγκες και προτιμήσεις σας. Είναι σημαντικό να επιλέξετε ένα εργαλείο ή ένα σύνολο εργαλείων που ευθυγραμμίζονται με τους στόχους σας για τη δέσμευση των ενδιαφερόμενων μερών και που είναι προσβάσιμα και φιλικά προς το χρήστη για τα ενδιαφερόμενα μέρη σας. Ακολουθούν μερικά παραδείγματα:

## MIRO

Το Miro είναι ένας συνεργατικός διαδικτυακός πίνακας που μπορεί να χρησιμοποιηθεί για την ανάλυση και τη συμμετοχή των ενδιαφερόμενων μερών. Παρέχει μια πλατφόρμα για οπτικό καταγιισμό ιδεών, χαρτογράφηση και οργάνωση των πληροφοριών των ενδιαφερομένων μερών.

[Δείξε περισσότερα >](#)

## SURVEY MONKEY

Το SurveyMonkey είναι ένα εργαλείο διαδικτυακής έρευνας που μπορεί να χρησιμοποιηθεί για τη συλλογή ανατροφοδότησης από τα ενδιαφερόμενα μέρη. Σας επιτρέπει να δημιουργείτε προσαρμοσμένες έρευνες, να τις διανέμετε στους ενδιαφερόμενους και να αναλύετε τα αποτελέσματα.

[Δείξε περισσότερα >](#)

## GOOGLE FORMS

Το Google Forms είναι ένα άλλο εργαλείο διαδικτυακής έρευνας που μπορεί να χρησιμοποιηθεί για τη συλλογή ανατροφοδότησης από τους ενδιαφερόμενους. Σας επιτρέπει να δημιουργείτε προσαρμοσμένες έρευνες και να τις μοιράζεστε με τα ενδιαφερόμενα μέρη μέσω ηλεκτρονικού ταχυδρομείου ή ενός συνδέσμου.

[Δείξε περισσότερα >](#)

## SLACK

Το Slack είναι μια πλατφόρμα ανταλλαγής μηνυμάτων που μπορεί να χρησιμοποιηθεί για τη διευκόλυνση της επικοινωνίας και της συνεργασίας των ενδιαφερόμενων μερών. Σας επιτρέπει να δημιουργείτε κανάλια για διαφορετικές ομάδες ενδιαφερομένων, να μοιράζεστε αρχεία και πληροφορίες και να επικοινωνείτε σε πραγματικό χρόνο.

[Δείξε περισσότερα >](#)

## ZOOM

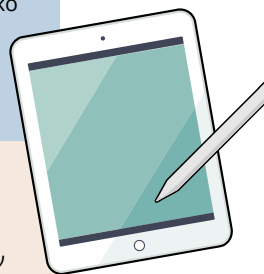
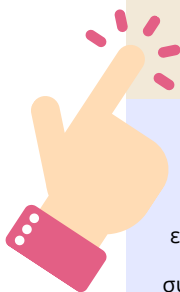
Το Zoom είναι ένα εργαλείο τηλεδιάσκεψης που μπορεί να χρησιμοποιηθεί για τη διευκόλυνση των συναντήσεων και των συζητήσεων των ενδιαφερομένων μερών. Σας επιτρέπει να φιλοξενείτε εικονικές συναντήσεις με ενδιαφερόμενους από οπουδήποτε στον κόσμο.

[Δείξε περισσότερα >](#)

## TRELLO

Ένα εργαλείο διαχείρισης για την οργάνωση των πληροφοριών και των εργασιών των ενδιαφερομένων μερών. Σας επιτρέπει να δημιουργείτε πίνακες, λίστες και κάρτες για την παρακολούθηση της δέσμευσης και τη διευκόλυνση της επικοινωνίας και της συνεργασίας σε πραγματικό χρόνο.

[Δείξε περισσότερα >](#)



Ενώ τα ψηφιακά εργαλεία είναι χρήσιμα για την εμπλοκή και την ανάλυση των ενδιαφερομένων μερών, η προσωπική συνεργασία και εμπλοκή μπορεί επίσης να είναι πολύτιμη. Τα εργαλεία αυτά θα πρέπει να χρησιμοποιούνται σε συνδυασμό με τα ψηφιακά εργαλεία για τη δημιουργία μιας ολοκληρωμένης στρατηγικής δέσμευσης των ενδιαφερομένων μερών που συνδυάζει τα οφέλη τόσο των **ψηφιακών όσο και των προσωπικών προσεγγίσεων**. Ακολουθούν ορισμένα παραδείγματα εργαλείων που μπορούν να χρησιμοποιηθούν για τη διευκόλυνση της προσωπικής συνεργασίας και δέσμευσης:



#### **Πίνακες και αυτοκόλλητες σημειώσεις:**

Οι πίνακες και οι αυτοκόλλητες σημειώσεις μπορούν να χρησιμοποιηθούν για τη διευκόλυνση του καταγισμού ιδεών και της οργάνωσης της συνεισφοράς των ενδιαφερομένων μερών κατά τη διάρκεια προσωπικών συναντήσεων ή εργαστηρίων.

#### **Flipcharts και μαρκαδόροι:**

Flipcharts και μαρκαδόροι μπορούν να χρησιμοποιηθούν για την καταγραφή της συνεισφοράς και της ανατροφοδότησης των ενδιαφερομένων κατά τη διάρκεια προσωπικών συναντήσεων ή εργαστηρίων.

#### **Αφίσες και οπτικά βοηθήματα:**

Οι αφίσες και τα οπτικά βοηθήματα μπορούν να χρησιμοποιηθούν για τη μετάδοση πληροφοριών και την εμπλοκή των ενδιαφερομένων κατά τη διάρκεια προσωπικών εκδηλώσεων ή παρουσιάσεων.



#### **Διαδραστικά εργαστήρια:**

Τα διαδραστικά εργαστήρια μπορούν να χρησιμοποιηθούν για τη διευκόλυνση της εμπλοκής και της συνεργασίας των ενδιαφερομένων μερών, μέσω δραστηριοτήτων όπως ομαδικές συζητήσεις, παιχνίδια ρόλων ή ασκήσεις επίλυσης προβλημάτων.

#### **Συναντήσεις στο δημαρχείο:**

Οι συνεδριάσεις του δημαρχείου μπορούν να χρησιμοποιηθούν για να παρέχουν στους ενδιαφερόμενους φορείς ένα φόρουμ για να θέσουν ερωτήσεις, να μοιραστούν σχόλια και να συμμετάσχουν σε διάλογο με τους επικεφαλής ή τους εκπροσώπους του έργου.

#### **Ομάδες εστίασης:**

Οι ομάδες εστίασης μπορούν να χρησιμοποιηθούν για τη συλλογή ανατροφοδότησης και γνώσεων από τα ενδιαφερόμενα μέρη σε ένα δομημένο και διευκολυνόμενο περιβάλλον.

Δείτε τα πρότυπα Empatise για τη χαρτογράφηση των ενδιαφερομένων μερών και Συνδιαμόρφωση σχεδίου δράσης

Δείτε τα υποδείγματα

Η παρούσα ενότητα αποσκοπεί στην παροχή πόρων για την εμπάθυνση στο τοπίο των κονδυλίων της ΕΕ, χρήσιμων για τη δημιουργία, τη βελτίωση και την ανάπτυξη της εκπαιδευτικής σας κοινότητας ή για την υλοποίηση των δραστηριοτήτων της.

- **Πρόγραμμα Erasmus+:** προσφέρει ευκαιρίες σε εκπαιδευτικούς, φοιτητές και εκπαιδευτικά ιδρύματα να συμμετάσχουν σε προγράμματα κατάρτισης, διδασκαλίας και πρακτικής άσκησης σε άλλες χώρες της ΕΕ.
- **European Social Fund (ESF):** υποστηρίζει πρωτοβουλίες που αποσκοπούν στη βελτίωση της ποιότητας της εκπαίδευσης και της κατάρτισης.
- **Horizon Europe:** χρηματοδοτεί έργα έρευνας και καινοτομίας, συμπεριλαμβανομένων εκείνων που σχετίζονται με την εκπαίδευση και την κατάρτιση.
- **Creative Europe Programme:** παρέχει χρηματοδότηση για πολιτιστικά και δημιουργικά έργα, συμπεριλαμβανομένων εκπαιδευτικών πρωτοβουλιών.
- **Citizens, Equality, Rights and Values programme (CERV):** χρηματοδοτεί έργα που προωθούν την εμπλοκή των πολιτών και την ενεργό συμμετοχή τους στα κοινά.
- **Digital Education Action Plan:** υποστηρίζει έργα που αναπτύσσουν ψηφιακές δεξιότητες και ικανότητες για εκπαιδευτικούς και μαθητές.

Η παρούσα ενότητα αποσκοπεί στην παροχή πόρων για την εμπάθυνση στον τομέα των εκπαιδευτικών κοινοτήτων και των περιπτώσιολογικών μελετών.

- **Teach For All:** ένα παγκόσμιο δίκτυο που προσαρμόζει το μοντέλο Teach For America σε διάφορες χώρες, εστιάζοντας στη διεύρυνση των εκπαιδευτικών ευκαιριών.

[Σύνδεσμος](#)

- **Khan Academy:** μια διαδικτυακή πλατφόρμα μάθησης που έχει επεκταθεί με επιτυχία ώστε να προσεγγίσει εκατομμύρια μαθητές σε όλο τον κόσμο μέσω διαφορετικών εκπαιδευτικών πλαισίων.

[Σύνδεσμος](#)

- **Big Picture Learning:** ένα μοντέλο που επικεντρώνεται στην εξατομικευμένη μάθηση μέσω έργων πραγματικού κόσμου και πρακτικής άσκησης, προσαρμοσμένο σε διάφορες χώρες στα τοπικά εκπαιδευτικά συστήματα.

[Σύνδεσμος](#)

- **Προσέγγιση Reggio Emilia:** μια εκπαιδευτική φιλοσοφία που προέρχεται από το Reggio Emilia της Ιταλίας και δίνει έμφαση στην παιδοκεντρική, βιωματική μάθηση, η οποία έχει υιοθετηθεί παγκοσμίως.

[Σύνδεσμος](#)

- **Κοινωνική Πρωτοβουλία Σχολείων:** μια στρατηγική που χρησιμοποιείται στις ΗΠΑ και σε άλλες χώρες για την ενσωμάτωση της ανάπτυξης της νεολαίας και της εμπλοκής στην κοινότητα, με σημαντικά θετικά αποτελέσματα για τις επιδόσεις των μαθητών και την υγεία της κοινότητας.

[Σύνδεσμος](#)

Ο οδηγός Empatise Educational Community Toolkit είναι ένα ζωντανό έγγραφο, σχεδιασμένο να εξελίσσεται ανάλογα με τις ανάγκες των εκπαιδευτικών κοινοτήτων που εξυπηρετεί. Καθώς φτάνετε στο τέλος αυτής της εργαλειοθήκης, είναι σημαντικό να θυμάστε ότι το ταξίδι της οικοδόμησης και διατήρησης μιας εκπαιδευτικής κοινότητας μόλις αρχίζει. Τα εργαλεία, οι στρατηγικές και οι γνώσεις που μοιράζονται εδώ είναι κάτι περισσότερο από απλές πηγές - είναι τα θεμέλια για ένα μετασχηματιστικό κίνημα που μπορεί να επαναπροσδιορίσει το μέλλον της εκπαίδευσης στην κοινότητά σας.

Η ενδυνάμωση των μαθητών, η προώθηση της συνεργασίας και η προώθηση της καινοτομίας δεν είναι απλώς στόχοι- είναι τα σκαλοπάτια για τη δημιουργία ενός ζωντανού, χωρίς αποκλεισμούς και δυναμικού εκπαιδευτικού οικοσυστήματος. Με την ενσασχόλησή σας με αυτή την εργαλειοθήκη, κάνετε ένα κρίσιμο βήμα προς την υλοποίηση αυτού του οράματος.

Αλλά η δουλειά δεν σταματά εδώ. Ο πραγματικός αντίκτυπος των προσπαθειών σας θα γίνει αισθητός καθώς θα εφαρμόζετε αυτές τις στρατηγικές, θα τις προσαρμόζετε στο μοναδικό σας πλαίσιο και θα συνεχίσετε να καινοτομείτε. Η επιτυχία της εκπαιδευτικής σας κοινότητας εξαρτάται από τη δέσμευσή σας για συνεχή μάθηση, συνεργασία και βελτίωση.

Σας ευχαριστούμε που μας ακολουθήσατε σε αυτό το ταξίδι προς την καινοτόμο, ενσυναισθητική και συνεργατική εκπαίδευση. Τώρα είναι η ώρα να αναλάβετε δράση. Συγκεντρώστε τους ενδιαφερόμενους φορείς σας, αναζωπυρώστε το πάθος μέσα στην κοινότητά σας και αρχίστε να χτίζετε μαζί το μέλλον της εκπαίδευσης. Οι προκλήσεις μπορεί να είναι μεγάλες, αλλά οι δυνατότητες για θετική αλλαγή είναι ακόμη μεγαλύτερες. Αφήστε αυτή την εργαλειοθήκη να αποτελέσει τον οδηγό σας καθώς ξεκινάτε αυτό το συναρπαστικό ταξίδι. Μαζί, μπορούμε να δημιουργήσουμε εκπαιδευτικές κοινότητες που όχι μόνο εκπαιδεύουν, αλλά εμπνέουν, ενδυναμώνουν και μεταμορφώνουν ζωές.

Το μέλλον της εκπαίδευσης είναι στα χέρια σας - ας το οικοδομήσουμε μαζί. Σας προσκαλούμε να συνεισφέρετε τις εμπειρίες και τις γνώσεις σας για τη συνεχή βελτίωση και τον εμπλουτισμό αυτού του πόρου. Μαζί, μπορούμε να δημιουργήσουμε ζωντανά, υποστηρικτικά εκπαιδευτικά περιβάλλοντα που δίνουν τη δυνατότητα σε κάθε μέλος της κοινότητας να ευδοκιμήσει.



